



FONDATION BARRY
DU GRAND SAINT BERNARD

Rapport annuel 2023



Mentions légales

Éditrice: Fondation Barry du Grand-St-Bernard, Martigny

Mise en page: Picto+ graphic design SA, Nendaz

Textes: Fondation Barry du Grand-St-Bernard, Martigny

Photos: Fondation Barry / Déborah Dini / Alexandra Piatti / Joëlle Meillard /

Nicola Greco / Nicolas Beiner / Berger Tam / Nicolas Righetti / Andrea Zollinger

Ce rapport tient lieu de rapport annuel au sens de l'art. 961c CO

Sommaire

Le mot du Président Prémices d'une ère nouvelle	4
Élevage Une année brillante	5
Barry social Approche de qualité	8
Barryland Fréquentation en augmentation	11
Parc thématique Barryland Installation du chantier	13
Communication et recherche de fonds Visibilité accrue	15
Comptes de l'exercice 2023	20
Rapport des réviseurs 2023	22
Conseil de fondation et Direction	23

Le mot du Président

Prémices d'une ère nouvelle

L'année 2023 a été une période stratégique particulière à la Fondation Barry, surtout du fait du démarrage au troisième trimestre de la construction du nouveau Parc thématique Barryland, une réalisation projetée depuis plusieurs années. Devant le succès grandissant de notre modeste musée actuel, il était nécessaire de prendre des mesures d'agrandissement et de modernisation. Le projet budgétisé à CHF 24 millions nous occupera presque deux ans.

Nous n'en n'avons pas perdu de vue pour autant nos objectifs principaux, je dirais même que nous les avons dépassés. Je suis fier de nos réalisations faites pendant l'année écoulée. Nos missions clés: l'élevage, l'engagement social et le bonheur du public.

Je peux également me réjouir de l'état de nos finances. Il y a une forte augmentation de la liquidité liée aux legs et aux avances des contributeurs pour les travaux de construction du parc, soit CHF 4 958 271. La différence sur les autres circulants est principalement due à la TVA à récupérer sur la construction. La construction en cours est valorisée à CHF 3 074 866 au bilan. Les avances des donateurs sont valorisées à CHF 5 470 528 au bilan. Les autres actifs immobilisés sont amortis de manière normale. Les anciennes provisions ont été extournées en produits pour un montant de CHF 292 893. L'augmentation des fonds propres est liée au bénéfice de CHF 2 071 633.

Soucieux de nos collaborateurs, de nos visiteurs et de nos chiens, nous avons aussi mis un accent tout particulier sur la santé et la sécurité au travail. Tout d'abord, par la formation d'un chargé de sécurité, puis l'élaboration de concepts de sauvetage et d'évacuation du chenil de l'élevage ainsi que de Barryland. Ils ont fait l'objet de divers exercices pratiques et mises en situation. On a approfondi la formation des collaborateurs en cynologie à l'accompagnement en montagne (premiers secours, gestion d'un groupe, appréhension du danger...) et on a amélioré d'autres mesures visant à garantir la sécurité au sein de notre institution. Il s'agit d'un enjeu interdépartemental qui concerne toutes les activités de la fondation.

Je remercie les donateurs, bénévoles et partenaires ainsi que toute mon équipe pour cette année réussie, car ensemble nous œuvrons pour le bien-être des chiens Saint-Bernard. Je vous donne rendez-vous en été 2025 pour l'ouverture de notre nouveau parc.



Jean-Maurice Tornay
Président Fondation Barry

Élevage

Une année brillante

Notre «V'Barry» est devenu champion du monde. Cette consécration ultime est le plus haut honneur que puisse atteindre un chien dans le monde de l'élevage et de la compétition. Cette victoire est une reconnaissance du travail assidu effectué en amont par notre équipe d'élevage qui s'efforce continuellement d'améliorer la race du Saint-Bernard à travers une sélection réfléchie et un suivi minutieux du bien-être de chaque chien, tout en perpétuant notre tradition d'excellence dans le monde de l'élevage canin.

CHENIL

- La fondation comptait 31 chiens à la fin de l'année, dont 4 mâles reproducteurs, ce qui garantit une pérennité à l'élevage. Pourtant il a aussi été fait appel à des reproducteurs extérieurs afin d'amener du sang neuf durant l'année.
- Comme d'habitude, 12 chiens ont passé l'été à l'Hospice du col du Grand-St-Bernard. Les gardiens et gardiennes se sont relayés pour s'occuper d'eux sur place durant cette période.
- **Évolution des effectifs :**
 - Acquisition de chiens adultes : 0
 - Ventes : 20 chiots dont 8 à l'étranger
4 en Allemagne, 1 en France, 1 en Italie, 1 en Autriche et 1 en Hollande
 - Décès : 2
Waiana, Djanga
 - Placement : 1
Helvi est partie en famille d'accueil
- **Examens d'aptitude à l'élevage réussis (mâles et femelles) :**
 - Haïka en février 2023
 - Japlou et Jazz en septembre 2023

En Suisse, il y a deux sélections d'élevage par an. En 2023, la première a eu lieu en février en Argovie et la seconde en septembre à Yverdon.



Les Barry qui ont passé l'été à l'Hospice du col du Grand-St-Bernard sont prêts à redescendre au chenil en plaine avant l'arrivée de la neige.



Syrab, Roxy et Vénus: trois de nos femelles en balade au col du Grand-St-Bernard.

CHIOTS

- En 2023, ce sont les portées P, Q et R qui ont vu le jour en nos murs.
- Le nombre de portées est inférieur à la moyenne annuelle du chenil, mais nous avons eu 24 chiots au total, ce qui reste dans la moyenne annuelle.
 - Chiots nés : 24
 - Portées : 3
 - Chiots restés à la fondation : 4
Plume, Qualya, Rhoona, Roanne



Au cœur même de notre élevage : chaque naissance est un moment de forte émotion. Ici les chiots de Baltic.



Les chiots de la portée de Roxy, nés le 28 août, lors de leur première sortie à l'extérieur en septembre.

CONCOURS

World Dog Show à Genève

- « V'Barry du Grand St. Bernard » a été couronné champion du monde le samedi 26 août 2023. Il a été jugé meilleur de sa race sur pas moins de 25 chiens en lice. Il s'agit de notre premier champion du monde.
- La jeune chienne d'à peine 1 ½ an « Lio du Grand St. Bernard », petite-fille de V'Barry, a remporté le titre mondial dans la catégorie Jeune.



V'Barry et Manuel Gaillard, responsable de l'élevage, lors du concours du World Dog Show.

Autres concours

- Un total de 8 chiens de l'élevage du Grand St. Bernard a participé à divers concours, voici les résultats de l'année :

Exposition	Date	Nom du chien	Classe	Rang	Qualification
Lac Madine Nationale élevage	10.09.2023	Muffin du Grand St. Bernard	Jeune, femelle à poil long	1	Excellent+, CAC-jeune, BOB
Lac Madine Nationale élevage	10.09.2023	Jazz du Grand St. Bernard	Ouverte, femelle à poil court	1	Excellent+, CAC, BOS
Lac Madine Nationale élevage	10.09.2023	Lio du Grand St. Bernard	Intermédiaire, femelle à poil court	1	Excellent+, RCAC
Lac Madine Nationale élevage	10.09.2023	Ourale du Grand St. Bernard	Jeune, femelle à poil court	2	Excellent
Club Show Lotzwil	27.08.2023	Finesse du Grand St. Bernard	Ouverte, femelle à poil court	1	Excellent, CAC
Club Show Lotzwil	27.08.2023	Muffin du Grand St. Bernard	Jeune, femelle à poil long	1	Excellent, CAC-jeune
Club Show Lotzwil	27.08.2023	Ann vom Baronenschloss	Ouverte, femelle à poil long	1	Excellent, CAC, BOS
Club Show Lotzwil	27.08.2023	Jazz du Grand St. Bernard	Intermédiaire, femelle à poil court	1	Excellent, CAC, BOS
World Dog Show Genève	26.08.2023	V'Barry du Grand St. Bernard	Concours des meilleurs des races suisses	3	—
World Dog Show Genève	26.08.2023	V'Barry du Grand St. Bernard	Champion, mâle à poil court	1	Exc, CAC, CACIB, BOB Worldwinner
World Dog Show Genève	26.08.2023	Lio du Grand St. Bernard	Jeune, femelle à poil court	1	Exc, Meilleur jeune Worldwinner-jeune
Grand Prix de Genève	23.08.2023	Jazz du Grand St. Bernard	Intermédiaire, femelle à poil court	1	Excellent, CAC, CACIB, BOS
Grand Prix de Genève	23.08.2023	Lio du Grand St. Bernard	Jeune, femelle à poil court	1	Excellent, Meilleur jeune
Herbrechtingen	25.06.2023	Baltic, Lio, Jazz	Lot d'élevage à poil court	1	—
Herbrechtingen	25.06.2023	Baltic du Grand St. Bernard	Champion, femelle à poil court	1	Excellent
Herbrechtingen	25.06.2023	Jazz du Grand St. Bernard	Intermédiaire, femelle à poil court	1	Excellent, CAC, BOS
Herbrechtingen	25.06.2023	Lio du Grand St. Bernard	Jeune, femelle à poil court	1	Excellent, Meilleur jeune
Herbrechtingen	25.06.2023	Muffin du Grand St. Bernard	Jeune, femelle à poil long	1	Excellent, Meilleure jeune
WUSB Tornby (DK)	13.05.2023	Baltic, Lio, Jazz	Lot d'élevage à poil court	1	—
WUSB Tornby (DK)	13.05.2023	Elias du Grand St. Bernard	Champion, mâle à poil long	1	Excellent, WUSB-Winner, BOB, BIS
WUSB Tornby (DK)	13.05.2023	Baltic du Grand St. Bernard	Champion, femelle à poil court	1	Excellent
WUSB Tornby (DK)	13.05.2023	Ann vom Baronenschloss	Ouverte, femelle à poil long	2	Excellent
WUSB Tornby (DK)	13.05.2023	Jazz du Grand St. Bernard	Intermédiaire, femelle à poil court	1	Excellent, WUSB-Winner, BOB
WUSB Tornby (DK)	13.05.2023	Lio du Grand St. Bernard	Jeune, femelle à poil court	1	Excellent
Molosse show Lotzwil	06.05.2023	Ann vom Baronenschloss	Ouverte, femelle à poil long	1	Excellent, CAC, BOB
Molosse show Lotzwil	06.05.2023	Jazz du Grand St. Bernard	Intermédiaire, femelle à poil court	1	Excellent, CAC, BOB
Molosse show Lotzwil	06.05.2023	Lio du Grand St. Bernard	Jeune, femelle à poil court	1	Excellent, Meilleur jeune
Molosse show Lotzwil	06.05.2023	Muffin du Grand St. Bernard	Jeune, femelle à poil long	1	Excellent, CAC-jeune
Guebwiller	23.04.2023	Ann vom Baronenschloss	Ouverte, femelle à poil long	1	Excellent, CAC, BOB
Guebwiller	23.04.2023	Jazz du Grand St. Bernard	Jeune, femelle à poil court	1	Excellent, BOS

Barry social

Approche de qualité

Le Saint-Bernard aime le contact avec les personnes et il en a besoin : auparavant comme chien de sauvetage, aujourd'hui dans son nouveau rôle de chien social. Particulièrement sensible à la qualité de vie des chiens engagés, nous considérons également les besoins individuels des personnes visitées avec le plus grand respect. Au total, 21 équipes de chiens d'activité sociale étaient actives sur le terrain cette année dans le cadre de notre programme Barry social. Les demandes augmentent chaque année, mais notre philosophie est surtout de proposer des interventions de qualité et non pas de miser sur la quantité.

CERTIFICATION

- Membre de l'IAHAIO (Association internationale des organisations pour les interactions entre l'homme et l'animal)
- Membre de l'IEMT (Institut de recherches interdisciplinaires entre l'homme et l'animal)
- Membre du comité directeur de la GTTA (Société suisse pour la thérapie et les activités assistées par l'animal)
- La formation interne pour les chiens sociaux est accréditée par l'ISAAT (International Society for Animal Assisted Therapy)



Claudia Müller, responsable Barry social, en plein travail à l'hôpital de Brigue où elle se rend presque chaque semaine.



INTERVENTIONS

- **Interventions sur le terrain**
 - Nombre d'interventions : 646
 - Engagement sur le terrain : 1 627 heures
 - Nombre d'institutions bénéficiaires : environ 80
 - 2 756 bénéficiaires
- **Nouveaux mandats**
 - Betagtenzentrum Dösselen
 - KZU Bächli
 - KZU Winkel
 - MS Begegnungswoche
 - Nexttherapy Zurich
 - Résidence Nova Vita
 - Schweizerische MS Gesellschaft, Zentrum Elisabeth
 - Site de Sainte-Agnès
 - Stiftung Lebensart
 - Stiftung Wagerenhof
 - Tertianum Residenz Brunnehof
- **Fait exceptionnel**

Après un attentat commis à Sion, qui a fait deux morts, trois équipes de chiens sociaux ont été appelées à se rendre auprès des résidents de la Fondation Emera, voisins du drame.

Nous sommes actifs dans toute la Suisse, voici les institutions visitées par nos équipes.

Institutions	Villes
Alterszentrum Lanzeln	Stäfa
ARWO	Wettingen
Association La Branche	Mollie-Margot
Betagtenzentrum Dösselen	Eschenbach
Centre Les Perce-Neige	Couvet
Centre Les Perce-Neige	Fleurier
Centre Les Perce-Neige	Boudry
Cerebral Valais	Sion
Crèche des Epinettes	Acacias Carouge
Die Seeburg	Wilderswil
Domicil Wohnheim Belp	Belp
EMS et Résidence les Rosiers	Blonay
EMS Les Fritillaires SA Réseau Omeris	Le Locle
Filinea	Carouge
Fondation Butini	Onex
Fondation Domus	La Tzoumaz
Fondation de Vernand	Cheseaux-sur-Lausanne
Fondation Emera Foyer Derborence	Sion
Fondation Emera Home La Tour	Sion
Fondation Emera Portiuncula	Brig-Glis
Fondation Fara / Centre de Jour	Fribourg
Fondation Foyers Valais de Cœur	Sion
Fondation La Résidence	Le Locle
Fondation Le Foyer	Lausanne
Fondation Le Foyer des Uttins	Yverdon
Fondation Les Perce-Neige	Lignières
Fondation Les Perce-Neige	Les Hauts-Geneveys
Fondation Résidence Clair-Logis	Delémont
Fondation Sainte-Thérèse	Riddes
Foyer de jour Les Acacias	Martigny
Foyer de jour l'Orchidée	Le Châble
Foyer des Vignes d'argent	Lausanne
Heilpädagogium Schillerhain	Kirchheimbolanden
Hochgebirgsklinik Davos	Davos
Home le Foyer	La Sagne
Humanitas Stiftung	Horgen
Insieme Valais Romand	Sion
Institution de Lavigny, EMS Plein Soleil	Lausanne

Institutions	Villes
JVA Grosshof	Kriens
JVA Hindelbank	Hindelbank
JVA Lenzburg	Lenzburg
JVA Pöschwies	Regensdorf
Kinderheim Klösterli	Wettingen
KZU Bächli	Bassersdorf
KZU Winkel	Winkel
Mitmänsch Oberwallis	Steg
MS Begegnungswoche	Sarnen
Nextherapy Zürich	Zürich
Orphelinat St. Gingolph	St. Gingolph
Pavillon de la Rive	Onex
Psychiatrische Universitätskliniken Zürich	Zürich
PUK Brüschrhalde	Männedorf
PZM Psychiatriezentrum Münsingen AG	Münsingen
Résidence Nova Vita	Montreux
Residenz Bethesda	Küsnacht
Residenza Adelina	Monte Carasso
Schweizer MS Gesellschaft, Zentrum Elisabeth	Walchwil
Schweizer Paraplegiker-Zentrum	Nottwil
Scuola dell'infanzia	Bellinzona
Senevita Dorfmat	Münsingen
Site de Sainte-Agnès	Sion
Spitalzentrum Oberwallis	Brig
Stadtspital Waid, Palliative Care	Zürich
Stiftung Lebensart	Aarwangen
Stiftung Rossfeld	Bern
Stiftung Wagerenhof	Uster
SUVA Klinik - CRR Sion	Sion
Tertianum La Venise	Monthey
Tertianum Le Bourg	Aigle
Tertianum Les Marronniers	Martigny
Tertianum Les Sources	Saxon
Tertianum Les Tourelles	Martigny
Tertianum Residenz Brunnehof	Uster
Tertianum Residenza Al Parco	Muralto
Urgences Ophthalmologie HUG	Genève
Verein Autismus-Wallis	Glis
Weissenheim Heilpädagogisches Schulheim	Bern



Le chien a appris à marcher en double laisse. La connexion principale assure le contrôle par le maître du chien, tandis que la connexion supplémentaire permet au patient de se joindre à la promenade en toute sécurité.

FORMATION

- En 2017, la Fondation Barry a mis sur pied sa propre formation d'équipes de chiens sociaux pour que des binômes humain-chien puissent être engagés sur le terrain régulièrement dans toute la Suisse au nom de la fondation. Chaque année de nouvelles équipes sont certifiées.
- **Formation Barry social**
6 nouvelles équipes certifiées en 2023
- **Formation continue annuelle**
L'ISAAT exige que chaque année les équipes suivent une formation continue. Cette année le thème du cours a été l'entraînement à la communication entre l'homme et le chien (obligatoire pour toutes les équipes). Le chien doit aussi réussir son test de caractère annuellement, selon l'exigence du canton du Valais.

ACTIVITÉS

- Journée d'information sur l'intervention assistée par l'animal avec son Saint-Bernard, pour les propriétaires de jeunes Saint-Bernard (organisée pour la deuxième fois).
- Nuit des musées : deux conférences publiques sur les activités de Barry social.



Les équipes de chiens sociaux en formation continue à Berne.

Barryland

Fréquentation en augmentation

Barryland a connu un succès sans précédent cette année, avec une augmentation des visiteurs de tous les marchés. La majeure partie de ceux-ci est suisse, essentiellement de Suisse romande. Les alémaniques sont venus nous visiter surtout pendant les vacances: avril, juillet et octobre. Nous avons connu une très belle année également au niveau de l'affluence des groupes acquis via nos tours-opérateurs (TO). Nous avons développé des collaborations avec de nouveaux TO et renforcé notre réseau de partenaires fiables dans la perspective de relations à long terme. Par ailleurs, le travail de priorisation des marchés et l'application de nouvelles stratégies avec nos partenaires directs comme VALAIS Matterhorn Region AG (MRAG) et l'Office du Tourisme de Martigny porte ses fruits.

MUSÉE

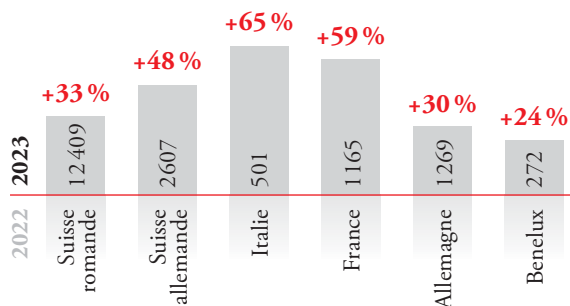
- **Visiteurs**
 - Nombre de visiteurs : 83 135
(+ 16 % par rapport à 2022)
 - Visiteurs suisses : 71 %
(62 % en 2022)
 - La plus forte affluence : octobre
 - La moins forte affluence : décembre



La terrasse du Café de Barry est ouverte à tous. Nous avons même eu le plaisir d'y accueillir Madame la Conseillère fédérale Karin Keller-Sutter, venue voir nos chiens.

Tous les marchés sont en progression

Augmentation des visiteurs par région



CAFÉ DE BARRY

- **Fréquentation**
 - Chiffre d'affaires : CHF 1 013 506.98
(CHF 855 668.04 en 2022)
 - Nombre de couverts : 24 810
(19 693 en 2022)



Un article incontournable de notre boutique: la peluche Barry.

EXPOSITIONS

• Exposition permanente

Nous avons totalement revu la scénographie historique. Le 1^{er} étage du musée a été optimisé tant au niveau du parcours de la visite que des contenus. Nous avons mieux hiérarchisé les informations et simplifié les espaces, afin de mettre en valeur les points essentiels.

• Nouvelle exposition

Pour présenter le futur Parc thématique Barryland nous proposons une exposition interactive lancée dès la mi-octobre 2023 auprès du public. Elle vise à se familiariser avec les cinq univers canins du nouveau parc.

VENTE D'ARTICLES

• Boutique, shop et Barry News

CHF 625 592.86

En décembre, nous avons lancé avec succès notre nouvelle boutique en ligne pour offrir nos produits aussi à ceux qui ne peuvent pas venir nous visiter sur place : www.barryshop.ch.



Notre exposition interactive sur le nouveau parc: voici une borne de jeu utilisée à l'occasion de sa mise en place avec notre mascotte pour guide.

• Modifications appliquées

- Travail au niveau du nombre de références (revu à la baisse)
- Développement significatif d'articles de la marque « BARRY »
- Sélection plus stricte de nos fournisseurs (nous cherchons à maîtriser au maximum la chaîne de production et à proposer des produits de qualité made in Europe)

Parc thématique Barryland

Installation du chantier

Le 16 août 2023 ont commencé les premiers travaux préparatifs du futur Parc thématique Barryland à Martigny, à côté de l'actuel musée. La Fondation Barry prévoit l'inauguration de ce projet de 20 000 m² en été 2025. Le budget de ce parc unique au monde et dédié au chien Saint-Bernard est de CHF 24 millions.

Le bâtiment a été conçu sous la forme originale d'une empreinte de patte de chien par le bureau d'architecture GAME de Martigny, qui avait remporté le MEP (mandat d'étude parallèle). Les visiteurs pourront tout y apprendre sur leur ami à quatre pattes : des mythes et légendes qui entourent ses 300 ans d'histoire aux spécificités de son caractère.

La pose de la première grue du chantier, outil essentiel pour lancer les travaux, a été effectuée le 11 octobre. À fin décembre, une partie des fondations était en place. Les travaux sous-radiés et des réseaux étaient faits.

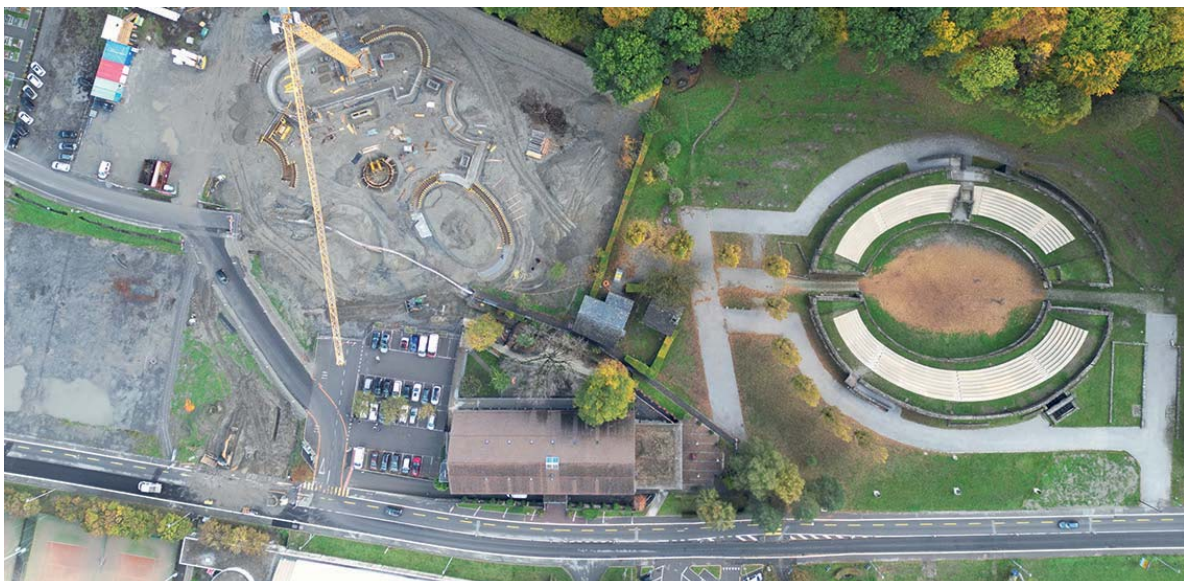


Arrivée du matériel sur le chantier, à proximité du musée actuel.



Coordinateur pour la fondation, Antoine Thétaz.

- **Représentant du Maître d'Ouvrage**
 - Gefiswiss SA
- **Direction Générale des travaux**
 - Bureau d'architecture GAME
 - Bureau Pini, Ingénieur civil
 - Coordinateur pour la fondation, Antoine Thétaz
- **Réalisation du gros œuvre**
 - Consortium Conforti-Melly
 - une quinzaine d'entreprises mandataires ont contribué à la mise en route du chantier
 - une trentaine d'ouvriers ont été engagés déjà en 2023
 - 19 séances de chantier ont eu lieu, dont deux préparatoires
- **Au 31.12.23 un solde de CHF 5.6 millions restait à combler pour arriver au financement total.**
- **Remerciements aux collectivités publiques, fondations, entreprises et mécènes ayant contribué au financement de ce projet en 2023**
 - Alois und Irma Weber-Goldinger-Stiftung
 - Communes de Martigny, Val de Bagnes, Liddes et Sembrancher
 - Cornèrcard
 - Délégation valaisanne de la Loterie Romande
 - Fondation André & Cyprien
 - Fondation E. et G. Gelbert
 - Fondation Pierre Gianadda
 - Liselotte Musfeld-Fingerlin Stiftung
 - Malou-Stiftung für Tierschutz
 - Immobilière Suisse Société Coopérative
 - Raiffeisen Entremont
 - Stiftung für das Wohl des Hundes
 - Vontobel-Stiftung
 - Werner Dessauer Stiftung



État des premiers travaux en novembre 2023.

Visibilité accrue

Nous avons connu un large succès au niveau de la communication, tant pour les projets nouvellement initiés, que les dossiers en cours. Des efforts particuliers pour promouvoir nos activités et nos chiens ont contribué à une visibilité accrue de la Fondation Barry et de Barryland. Nous touchons un toujours plus large public pour le sensibiliser à notre cause et mobilisons les ressources financières essentielles pour le bon fonctionnement de la fondation.

MÉDIAS

- Nous avons eu encore plus de succès auprès des médias cette année, malgré seulement trois portées de chiens contre cinq l'an dernier. Sachant que ce sont les communiqués de presse sur la naissance des chiots qui ont le plus de portée médiatique, c'est très encourageant. « Barry social » constitue également un des sujets favoris des journalistes, tout comme le nouveau parc en fin d'année.
- Visites à Martigny
 - Médias accueillis: 47 (31 en 2022)
 - Qualitativement, nous avons eu la chance de recevoir la RTS avec Couleurs locales en novembre, ainsi que Blue News, Le Martin Dimanche, Reuters et les médias valaisans bien sûr, pour ne citer qu'eux. Quantitativement, nous avons obtenu 268 apparitions dans les médias nationaux.



L'équipe de la RTS, Couleurs locales, en interview sur la fondation avec Alexandra Burgdorf, Responsable communication & fundraising.



Première interview de Jean-Maurice Tornay par Canal 9 sur un chantier naissant.

- **Canaux de diffusion**

Print 148

TV 12

Radio 7

Online 101

- **Régions suisses touchées**

Deutschschweiz 163

Suisse romande 91

Svizzera italiana 14

- L'agence Media Focus a analysé pendant l'année écoulée notre présence médiatique en Suisse et, selon son évaluation monétaire, elle s'avère être en progression. Voici les chiffres.

Valeur de communication globale :

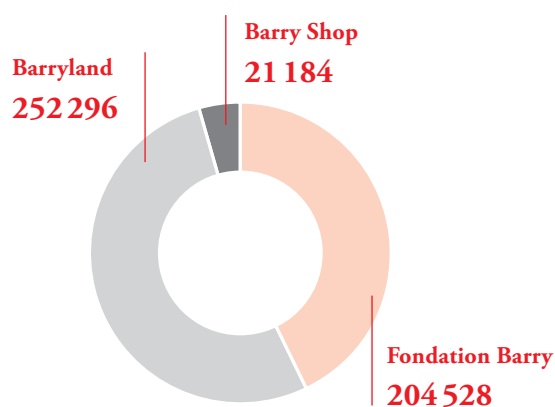
CHF 498 100 en 2023

CHF 304 900 en 2022

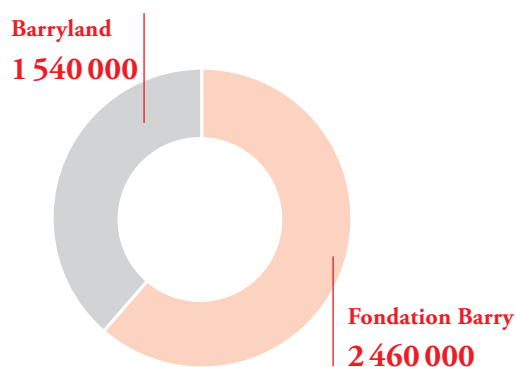
Statistiques digitales

- La portée totale cumulée sur nos réseaux sociaux est excellente : nos publications ont atteint plus de 4 millions de personnes. À noter que le compte Facebook de la Fondation Barry est passé de 18 056 abonnés à 22 000, soit plus de 17 % d'augmentation à lui seul. L'audience de nos newsletters électroniques (diffusées régulièrement) est de 7 572 abonnés fidèles.
- Le site Internet de Barryland est passé en un an de 150 660 visites à 252 296 visites. Le site de la Fondation Barry, quant à lui, compte 204 528 visites. Il a été complète-

Visiteurs de nos sites web



Portée Facebook et Instagram



ment remanié et mis en ligne dans sa nouvelle version en novembre 2023 (créé par l'agence Boomerang Marketing à Sierre). Il offre une plus grande flexibilité en termes de contenus, les chiens sont mieux présentés, chacun disposant d'une page avec sa propre « carte d'identité », ses caractéristiques et une galerie photo dédiée.

MARKETING

- Faisant partie de la destination Martigny Région, nous sommes toujours membre de MRAG (Matterhorn Region AG) en tant que destination d'excursion pour le traitement des marchés étrangers (B2B et B2C). Pour les marchés de proximité, l'accent est mis sur la France, l'Allemagne, le BeNeLux et l'Italie. En ce qui concerne les marchés lointains, la priorité est toujours donnée aux pays suivants : États-Unis / Canada, Chine, Corée du Sud et Thaïlande / Malaisie / Singapour / Indonésie.



Suzuki Suisse, un partenaire très impliqué dans nos activités.



Inalpe des chiens : au col, repos au son du cor des Alpes.



Grand succès du père Noël à Barryland.

ÉVÉNEMENTS ET ACTIVITÉS

- **Présence lors d'événements externes**
 - Foire HUND (Stand) en février à Winterthur
 - Jodlerfest dans le cadre de notre partenariat avec Suzuki en juin à Zoug
 - Volksmusikfest dans le cadre de notre partenariat avec Suzuki en septembre à Bellinzona
 - Participation au Congrès des Suisses de l'étranger en septembre à Saint-Gall
- **Manifestations organisées par la fondation**
 - Inalpe des Barry début juillet
 - Pâques avec les activités payantes et sur réservation : chasse aux œufs (complet) / Atelier apprenti chocolatier (complet)
 - Nuit des musées
 - Noël : à cette occasion, les enfants ont la chance de prendre des photos avec le père Noël et nos Saint-Bernard
- **Interagir avec Barry**

Un programme destiné aux enfants permet leur sensibilisation à la manière d'appréhender un chien.

Tous les mercredis après-midi à Barryland

Activité réalisée : 19 fois

Nombre de participants : 111 enfants en un an

- **Randonnées**

- Randonnées d'hiver :
 - 64 randonnées pour 490 participants
 - taux de remplissage = 98 %
- Randonnées de printemps :
 - 36 randonnées pour 273 participants
 - taux de remplissage = 94 %
- Randonnées au col :
 - 80 randonnées pour 606 participants (dont 4 randonnées annulées en raison du mauvais temps)
 - taux de remplissage = 82 %



À la chasse aux œufs de Pâques.

RECHERCHE DE FONDS

- Nous avons pu compter sur le soutien précieux de 58 688 donatrices et donateurs, qui ont fait un ou plusieurs dons. Parmi eux, 6 082 personnes ont même fait un don pour la toute première fois. Les dons, sans les legs et hors contributions pour le projet du Parc thématique Barryland ont atteint un total de CHF 4 458 027. Le volume des legs et successions a par contre augmenté de manière indéniable, avec un total de CHF 2 131 268.
- **Remerciements aux partenaires qui ont soutenu la Fondation Barry en 2023**
 - Banque Cantonale du Valais
 - Brickmasters.ch
 - La congrégation des chanoines du Grand-St-Bernard
- Laiterie d'Orsières
- Natürell
- Pays du St-Bernard
- Renaissance Vins
- Skyway Mont-Blanc
- Suzuki Suisse
- **Remerciements à d'autres contributeurs qui ont soutenu la Fondation Barry en 2023**
 - Carl Burger-Stiftung
 - Commune de Martigny
 - Fondation Faroge
 - Fondation Marlyse et Heinz Paul Blaser-Hugo
 - Fondation Topaze
 - Jacques und Susanna Chauvet Stiftung



Notre chienne Finesse lors d'une balade automnale.

Comptes de l'exercice 2023

BILAN AU 31 DÉCEMBRE (en CHF)	2023	2022
ACTIF		
ACTIF CIRCULANT		
Trésorerie générale	12'213'409	9'650'800
Trésorerie en relation avec le Parc thématique Barryland	2'395'662	0
Autres circulants	662'826	386'863
TOTAL DE L'ACTIF CIRCULANT	15'271'897	10'037'663
ACTIF IMMOBILISÉ		
Immobilisations corporelles		
Immeubles	3'227'500	3'377'500
Œuvres d'art	91'000	182'250
Autres immobilisés	79'607	153'355
Barryland, la construction en cours	3'074'866	660'836
Immobilisations financières	0	0
Immobilisations incorporelles	1	1
TOTAL DE L'ACTIF IMMOBILISÉ	6'472'974	4'373'942
TOTAL DE L'ACTIF	21'744'871	14'411'605
PASSIF		
CAPITAUX ÉTRANGERS		
Créanciers et passifs de régularisation	1'073'139	690'342
Contributions, dons et avances reçues pour le Parc thématique Barryland	5'470'528	498'800
CAPITAUX ÉTRANGERS À COURT TERME	6'543'667	1'189'142
Dettes à long terme portant intérêt	0	0
Provisions	600'000	692'893
Fonds affectés	0	0
CAPITAUX ÉTRANGERS À LONG TERME	600'000	692'893
TOTAL DES CAPITAUX ÉTRANGERS	7'143'667	1'882'035
CAPITAUX PROPRES	14'601'204	12'529'570
TOTAL DU PASSIF	21'744'871	14'411'605

COMPTES DE RÉSULTAT DE L'EXERCICE (en CHF)	2023	2022	Budget 2023	Budget 2024
Produits donateurs individuels	4'416'381	4'811'010	4'795'000	4'870'000
Produits Fundraising institutionnel	41'646	58'584	80'000	200'000
Sponsoring, manifestations	121'985	128'548	113'000	90'000
Recettes Entrées au musée	598'248	494'942	480'000	534'750
Recettes Boutiques	625'592	630'962	618'000	600'000
Recettes Restaurant	1'013'507	839'316	880'000	1'010'000
Subvention Ville de Martigny	201'029	178'841	172'500	172'500
Legs	2'131'268	884'136	550'000	320'000
Ventes de chiens	75'487	49'975	36'000	48'280
Autres produits	274'523	185'007	180'727	200'727
Produits	9'499'666	8'261'321	7'905'227	8'046'257
Charges de personnel	-3'338'141	-3'359'632	-3'549'919	-3'754'600
Autres charges d'exploitation	-1'366'936	-1'214'751	-1'230'597	-1'418'420
Autres charges d'administration	-2'136'885	-2'042'452	-2'565'320	-2'210'370
Charges financières	-60'354	-77'892	-80'000	-64'000
Variations provisions, TVA, Autres	16'880	-222'622	-205'000	-205'000
Amortissements	-542'597	-502'511	-269'611	390'948
Charges	-7'428'033	-7'419'860	-7'900'447	-8'043'338
EXCÉDENT DE PRODUITS	2'071'633	841'461	4'780	2'919

Rapport des réviseurs 2023



FRIBOURG | GENÈVE | JURA | VALAIS | VAUD

Rapport de l'organe de révision sur le contrôle restreint au conseil de fondation de la Fondation Barry du Grand-St-Bernard, à Martigny

En notre qualité d'organe de révision, nous avons contrôlé les comptes annuels (bilan, comptes de résultat et annexe) de votre fondation pour l'exercice arrêté au 31 décembre 2023.

La responsabilité de l'établissement des comptes annuels incombe au conseil de fondation, alors que notre mission consiste à contrôler ces comptes. Nous attestons que nous remplissons les exigences légales d'agrément et d'indépendance.

Notre contrôle a été effectué selon la Norme suisse relative au contrôle restreint. Cette norme requiert de planifier et de réaliser le contrôle de manière telle que des anomalies significatives dans les comptes annuels puissent être constatées. Un contrôle restreint englobe principalement des auditions, des opérations de contrôle analytiques, ainsi que des vérifications détaillées appropriées des documents disponibles dans l'entreprise contrôlée. En revanche, des vérifications des flux d'exploitation et du système de contrôle interne, ainsi que des auditions et d'autres opérations de contrôle destinées à détecter des fraudes ou d'autres violations de la loi ne font pas partie de ce contrôle.

Lors de notre contrôle, nous n'avons pas constaté d'élément nous permettant de conclure que les comptes annuels ne sont pas conformes à la loi suisse, à l'acte de fondation, aux statuts et au règlement de la fondation.

Fiduciaire FIDAG SA



Laurent Trolliet
Expert-réviseur agréé
Réviseur responsable



Joël Sarrasin
Expert-réviseur agréé

Martigny, le 15 mars 2024
15 ex.

Conseil de fondation et Direction

Président

Monsieur Jean-Maurice Tornay
Préfet honoraire du district d'Entremont,
Orsières

Vice-président

Monsieur Claude Moret
Ancien Directeur Banque Cantonale du
Valais de Martigny et sa région, Martigny

Membres

Monsieur D^r Roland P. Bühlmann
Entrepreneur, Bâle

Monsieur Éric Cachart
Hôtelier, Verbier

Monsieur Marc-Henri Favre
Entrepreneur et ancien Président
de Martigny, Martigny

Madame Esther Gassler-Leuenberger
Ancienne Conseillère d'État du canton
de Soleure, Schönenwerd

Monsieur Corrado Jordan
Conseiller régional de la Vallée d'Aoste,
St-Rhémy en Bosses (Italie)

Monsieur David Martinetti
Vice-Président de la commune de Martigny,
Martigny

Monsieur Jean-Henry Papilloud
Ancien Directeur de la Médiathèque Valais,
Martigny

Monsieur Gilbert Tornare
Président de la Commune de
Bourg-St-Pierre, Bourg-St-Pierre

Secrétaire

Monsieur Roger Mège
Secrétaire hors conseil, ancien Conseiller
communal de la commune de Martigny,
Martigny

Direction

Jean-Maurice Tornay
Président de la direction

Sylviane Barras
Responsable Barryland

Alexandra Burgdorf
Responsable Communication & Fundraising

Manuel Gaillard
Responsable Cynologie

Valérie Granger
Responsable Finances, RH & Administration
générale

Claudia Müller
Responsable Barry social

Olivier Thétaz
Responsable Infrastructures
et Service technique

Fondation Barry du Grand-St-Bernard

Rue du Levant 34 · CH-1920 Martigny
+41 (0)58 317 77 00 · info@fondation-barry.ch · www.fondation-barry.ch
IBAN : CH06 0076 5000 C087 5049 1