

*La tradition continue*

# Dossier de presse





## Fondation Barry - la fondation en bref

### Qui sommes-nous ?

Fondée en janvier 2005, la Fondation Barry a repris de la Maison Hospitalière du Grand-St-Bernard (Congrégation des Chanoines du Grand-St-Bernard) le chenil et l'élevage des célèbres chiens Saint-Bernard. Depuis avril 2005, notre fondation est propriétaire de l'élevage existant depuis trois siècles. Nous sommes donc le plus ancien et remarquable éleveur de Saint-Bernard au monde.

Environ 30 Saint-Bernard vivent en permanence à la Fondation Barry. Respectant la tradition des chiens du Grand-St-Bernard, nous élevons majoritairement des chiens à poil court. Seuls quelques-uns des Saint-Bernard en notre possession ont le poil long.

En moyenne, 20 chiots avec pedigree naissent chaque année au sein de l'élevage. Une équipe composée d'un responsable d'élevage, de neuf gardiennes d'animaux et de trois apprentie veille à leur bien-être, leur développement optimal, leur sociabilisation et garantit une formation professionnelle des chiens.

La Fondation Barry est membre du Club Suisse du St. Bernard. Notre organisation est reconnue d'utilité publique selon le Code civil suisse.

### Notre mission

- Assurer la pérennité des fameux et légendaires chiens du Grand-St-Bernard par un élevage basé sur des principes éthiques et scientifiques.
- Maintien du type des chiens de l'Hospice.
- Garantir la présence de nos chiens dans leur lieu d'origine, au col du Grand-St-Bernard.
- Rayonner et être reconnu en Suisse et dans le monde entier comme base de référence d'élevage.
- Faire comprendre au public que Barry de l'Hospice – le chien Saint-Bernard – est un bien culturel suisse et en même temps symbole de l'amitié entre le chien et l'être humain.
- Être reconnu en Suisse comme un centre de compétence pour les interventions assistées par des chiens (thérapie, pédagogie, coaching et activités) et être un leader en termes de qualité des interventions.

### Nos tâches principales

- Conserver la tradition en élevant des chiens de race Saint-Bernard en bonne santé.
- Rechercher le bien-être des chiens.
- Conserver et promouvoir la reconnaissance et la sympathie pour la race Saint-Bernard.
- Démontrer au public – adulte et enfant – que le chien Saint-Bernard est un être attachant, un compagnon unique, celui qui est toujours à nos côtés et qui ne juge pas.
- Création et maintien des relations de confiance entre l'être humain et le chien.

### Charte de qualité pour l'élevage

Notre but : élever des chiens Saint-Bernard selon la race d'origine, au bénéfice d'une santé robuste, d'une grande longévité, d'un caractère bien trempé, très sociables en privilégiant le caractère harmonieux et attachant des chiens.

### Conditions d'élevage

- Disponibilité de surface suffisante
- Répartition des chiens et durée de garde sur le site
- Respect des périodes de développement du chiot
- Qualité génétique des chiens : élimination des tares héréditaires
- Recherche d'amélioration de la qualité morphologique du chien et de sa longévité
- Recherche d'amélioration de la qualité comportementale du chien
- Transparence du mode d'élevage
- Suivi de nos chiens auprès de leurs propriétaires
- Suivi sanitaire et administratif (satisfaction du propriétaire, santé et comportement des chiens)

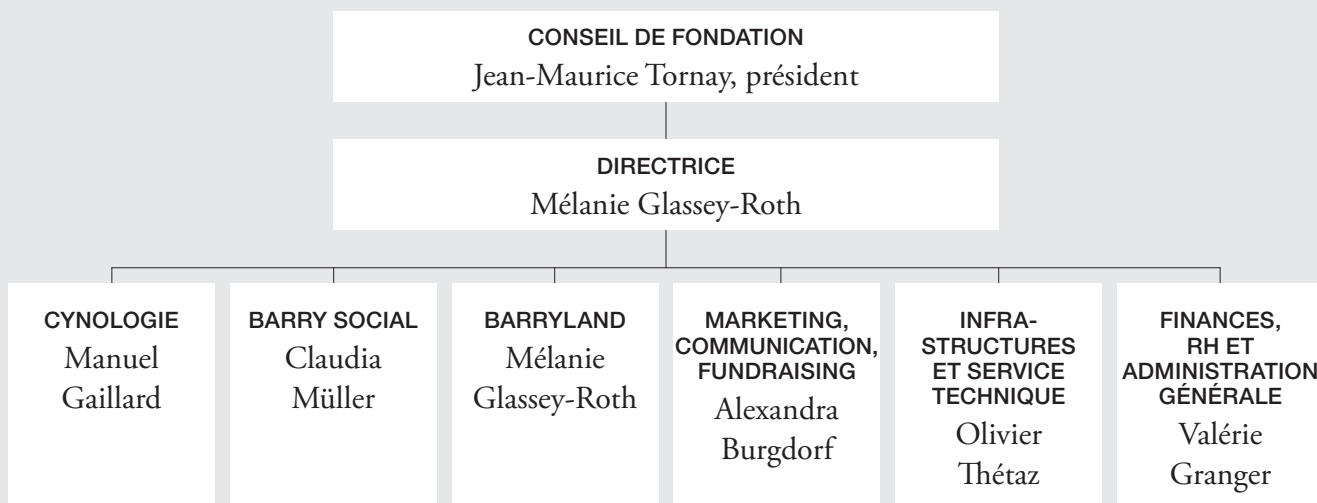
### Education et détention de nos chiens

- Disponibilité et qualité de notre personnel : amélioration de la sociabilisation / surveillance des chiens / présence accrue.

### Beaucoup d'activités pour nos chiens

- Promenades : les chiens sont promenés quotidiennement dans la nature
- Chien social : interventions assistées par l'animal (activités, pédagogie, thérapie, coaching)
- Occupations : exercices de mobilité, attelage, jeux d'intelligence, dog dancing, tours d'adresse, etc.

## Organigramme Fondation Barry du Grand-St-Bernard



# Conseil de fondation



## Président

Jean-Maurice Tornay, Préfet honoraire du district d'Entremont, Orsières

## Vice-président

Claude Moret, ancien directeur Banque Cantonale du Valais Martigny et sa région, Martigny

## Membres

- Dr Roland P. Bühlmann  
Entrepreneur, Bâle
- Eric Cachart  
Hôtelier, Chalet d'Adrien, Verbier
- Marc-Henri Favre  
Entrepreneur, ancien président de Martigny, Martigny
- Esther Gassler-Leuenberger  
Ancienne Conseillère d'État du canton de Soleure, Schönenwerd
- Corrado Jordan  
Conseiller régional de la Vallée d'Aoste, St-Rhémy-en-Bosses (Italie)
- David Martinetti  
Vice-président de la commune de Martigny, Martigny
- Jean-Henry Papilloud  
Ancien directeur de la Médiathèque Valais, Martigny
- Gilbert Tornare  
Président de la commune de Bourg-St-Pierre, Bourg-St-Pierre
- Roger Mège  
Secrétaire hors conseil, ancien conseiller communal de la commune de Martigny, Martigny

# Les chiens Saint-Bernard

## Origine

L'Hospice au sommet du col du Grand-St-Bernard à 2469 m d'altitude a été fondé au XI<sup>e</sup> siècle pour offrir un refuge aux voyageurs et pèlerins. Dès le milieu du XVII<sup>e</sup> siècle, les moines s'entourèrent de grands chiens de montagne destinés à la surveillance et à la protection.

La présence de ces chiens à l'Hospice du Grand-St-Bernard est attestée par des illustrations datant de 1695 et par une note dans les actes de l'Hospice de l'an 1707. Bientôt ces chiens furent utilisés pour accompagner les voyageurs et surtout pour retrouver et sauver ceux qui s'étaient égarés dans la neige et le brouillard. Les chroniques publiées dans de nombreuses langues sur la manière dont ces chiens avaient sauvé un grand nombre de vies humaines de la mort blanche, et les récits des soldats qui, en 1800, franchirent le col avec l'armée de Bonaparte répandirent au XIX<sup>e</sup> siècle la renommée du Saint-Bernard partout en Europe. Le légendaire Barry devint ainsi le prototype du chien de sauvetage.

Les ancêtres directs du chien Saint-Bernard sont les grands chiens de ferme très répandus dans la région. En quelques générations, la race actuelle fut créée grâce à un élevage systématique dans le sens d'un type idéal recherché. En 1867, Heinrich Schumacher de Holligen près de Berne fut le premier à établir des documents généalogiques pour ses chiens. Le livre des origines suisse fut ouvert en février 1884; le premier chien à être inscrit dans ce registre national fut le Saint-Bernard Léon; les 28 inscriptions suivantes concernaient également des Saint-Bernard.

Le Club Suisse du St. Bernard fut fondé à Bâle le 15 mars 1884. À l'occasion d'un congrès international de cynologie, le 2 juin 1887, le Saint-Bernard fut reconnu officiellement comme race d'origine suisse et le standard de la race fut déclaré obligatoire. Depuis ce temps, le Saint-Bernard est considéré comme chien national suisse.

## Historie du légendaire Barry I

Barry I a vécu à l'Hospice de 1800 à 1812. Il a indéniablement été le plus célèbre des chiens de sauvetage du Grand-St-Bernard. À lui seul, il a sauvé plus de 40 personnes. Son histoire a fait le tour du monde et est entourée de légendes. Elle a grandement contribué à l'excellente renommée des Saint-Bernard. Dans notre élevage, en sa mémoire, son nom est traditionnellement attribué au plus beau chiot mâle de la meute.

Enfin, en 1812, lorsque Barry I fut âgé et à bout de forces, le prieur de l'Hospice l'envoya à Berne où il vécut sa retraite entouré de soins jusqu'en 1814. L'année suivante, il fut exposé au Musée d'histoire naturelle de Berne. Dès 1923, la préparation restaurée fut de nouveau présentée au public.



# La race actuelle

## Appellation

Chien Saint-Bernard

## Pays d'origine

Suisse

## Classification

Classification FCI: groupe 2, Standard No 61

## Situation

En Suisse, quelque 600 animaux, race peu répandue, naissance d'une centaine de chiots avec pedigree chaque année.

## Apparence

- Taille au garrot : limite inférieure des mâles : 70 cm, des femelles : 65 cm
- Poids : mâle de 70 à 80 kg, femelle 50 à 65 kg
- Poil : court ou long.

Couleur : fond blanc avec des plages de couleur rouge-brun plus ou moins grandes (chien panaché) jusqu'à former un manteau rouge-brun ininterrompu sur le dos et les flancs (chien à manteau). Poil court : poil de couverture dense, lisse, bien couché et rude ; sous-poil abondant. Poil long : poil de couverture droit, de longueur moyenne ; sous-poil abondant. Brossage régulier indispensable.

## Espérance de vie

8 ans en moyenne

## Caractère

De caractère aimable, de tempérament calme à vif, vigilant.

## Exercice

Plusieurs promenades par jour ainsi que beaucoup d'espace pour s'ébattre.

## Éducation

Le Saint-Bernard est avant tout un chien familial mais se prête aussi comme chien de trait, selon sa corpulence. Compte tenu de son caractère bienveillant, c'est un chien idéal pour des missions sociales.

## Détention

Un chien Saint-Bernard se prête bien au rôle de chien familial. Il est indispensable que son propriétaire dispose de beaucoup de temps afin de s'occuper convenablement de lui et de suffisamment d'espace extérieur pour lui permettre de s'ébattre librement.

## Particularité

Depuis 1884, le Saint-Bernard est considéré comme chien national suisse.



# L'occupation des Saint-Bernard

Les Saint-Bernard de la Fondation Barry apprécient non seulement leurs promenades biquotidiennes, ils bénéficient également d'un programme d'occupation varié et équilibré. Les chiens de l'Hospice sont occupés dans les domaines suivants :

## Chien social

La Fondation Barry offre un large éventail d'interventions assistées par des animaux dans le domaine social avec ses chiens. Nos chiens sociaux aiment le contact avec les gens et sont formés avec leur maître en tant qu'« équipe de chiens sociaux ». Dans le cadre des activités assistées par les animaux, nous nous rendons par exemple dans les maisons de retraite et les maisons de repos afin d'apporter de la joie et de la variété dans la vie quotidienne des résidents. D'autre part, nous apportons un soutien ciblé à certains projets de soutien, par exemple pour les patients atteints de démence. Nous effectuons également des interventions dans les prisons suisses, où nous aidons les détenus à se resocialiser et à prendre des responsabilités. Dans le domaine de la pédagogie assistée par l'animal, nous favorisons le développement social et l'apprentissage des enfants et des jeunes. En collaboration avec des éducateurs de diverses écoles et d'autres institutions, nous concevons des camps de plusieurs jours et des programmes plus longs et nous apportons notre soutien aux mesures d'éducation spéciale. Nos Saint-Bernard sont également utilisés dans les hôpitaux et en rééducation. Ces interventions sont classées comme thérapie assistée par l'animal. Dans le domaine du conseil, nos Barry agissent en tant que co-coaches pour aider les personnes ayant des besoins particuliers ou se trouvant dans des situations de vie difficiles à partir à la découverte de leurs propres possibilités. Notre objectif est de réaliser des interventions 365 jours par an.

## Chien d'attelage

Le Saint-Bernard est typiquement un chien d'attelage. Sa morphologie lui permet de tirer aisément des charges. En été, les chiens de la Fondation Barry tirent des charrettes et en hiver, des luges.

## Recherche d'objet

Les Saint-Bernard apprennent à retrouver un objet caché en utilisant leur odorat. Durant cet exercice, où les gardiens d'animaux travaillent avec un clicker, il s'agit pour le chien de différencier plusieurs odeurs et d'indiquer l'endroit où se trouve l'objet.

## Petits tours savants

Le fait d'apprendre, puis de montrer, de petits tours savants stimule psychiquement les Saint-Bernard et leur procure beaucoup de plaisir.

## Jeux d'intelligence

Pour l'activation mentale de nos chiens, nous travaillons souvent avec des jouets intelligents pour chiens. Le principe est toujours le même : un morceau de nourriture est caché à l'intérieur du jouet. Le Saint-Bernard ne peut l'atteindre que s'il déplace certains éléments (pousser, tourner, tirer). Ces jouets peuvent être de différents niveaux de difficulté, du plus simple au plus complexe.

## Mobility

Des entraînements réguliers avec obstacles au déplacement (mobility), sorte d'exercice d'agilité (agility) pour grands chiens, développent la mobilité des Saint-Bernard et leur procurent beaucoup de plaisir.

## Exercice avec une pochette de nourriture

Chercher, porter et rapporter ; tels sont les exercices effectués avec la pochette de nourriture. La délicieuse récompense après chaque exercice réussi sort évidemment de ladite pochette.

## Chien de randonnée

Les Saint-Bernard de l'Hospice sont des animaux athlétiques qui aiment s'ébattre dans la nature. Au printemps, en été et en hiver, nous proposons des promenades et des randonnées accompagnées par nos Saint-Bernard à Martigny, au col du Grand-St-Bernard et à Champex-Lac.

# Liste des chiens en possession de l'élevage « du Grand St. Bernard »

Nom	Sexe	Date de naissance	Poil
Ann (Abby) vom Baronenschloss	Femelle	03.10.2020	Poil long
Athena du Grand St. Bernard	Femelle	03.05.2019	Poil court
Baltic du Grand St. Bernard	Femelle	09.11.2019	Poil court
Dasty du Grand St. Bernard	Mâle	01.04.2020	Poil long
Djune du Grand St. Bernard	Femelle	01.04.2020	Poil court
Edène du Grand St. Bernard	Femelle	04.04.2020	Poil long
Finesse du Grand St. Bernard	Femelle	01.12.2020	Poil court
Fiorenzo Pastor de Orellana	Mâle	15.10.2023	Poil long
Haïka du Grand St. Bernard	Femelle	22.02.2021	Poil long
Japlou du Grand St. Bernard	Mâle	21.12.2021	Poil court
Jazz du Grand St. Bernard	Femelle	21.12.2021	Poil court
Lio du Grand St. Bernard	Femelle	08.03.2022	Poil court
Muffin du Grand St. Bernard	Femelle	31.07.2022	Poil long
Noline du Grand St. Bernard	Femelle	20.11.2022	Poil court
Ourale du Grand St. Bernard	Femelle	25.11.2022	Poil court
Patsch du Grand St. Bernard	Femelle	25.12.2015	Poil court
Plume du Grand St. Bernard	Femelle	02.01.2023	Poil long
Qualya du Grand St. Bernard	Femelle	19.04.2023	Poil long
Rangoon du Grand St. Bernard	Femelle	18.08.2016	Poil court
Replay van de Burggravehoeve	Femelle	22.04.2018	Poil long
Rhoona du Grand St. Bernard	Femelle	28.08.2023	Poil court
Roanne du Grand St. Bernard	Femelle	28.08.2023	Poil court
Roxy van de Burggravehoeve	Femelle	22.04.2018	Poil court
Scully du Grand St. Bernard	Femelle	19.01.2024	Poil court
Spirou du Grand St. Bernard	Mâle	19.01.2024	Poil court
Sydney du Grand St. Bernard	Femelle	19.01.2024	Poil court
Syrah du Grand St. Bernard	Femelle	22.03.2017	Poil court
Tosca du Grand St. Bernard	Femelle	25.03.2017	Poil court
Vénus du Grand St. Bernard	Femelle	07.09.2017	Poil court
V'Barry du Grand St. Bernard	Mâle	07.09.2017	Poil court
Zeus du Grand St. Bernard	Mâle	11.04.2019	Poil court
Ziva du Grand St. Bernard	Femelle	11.04.2019	Poil court



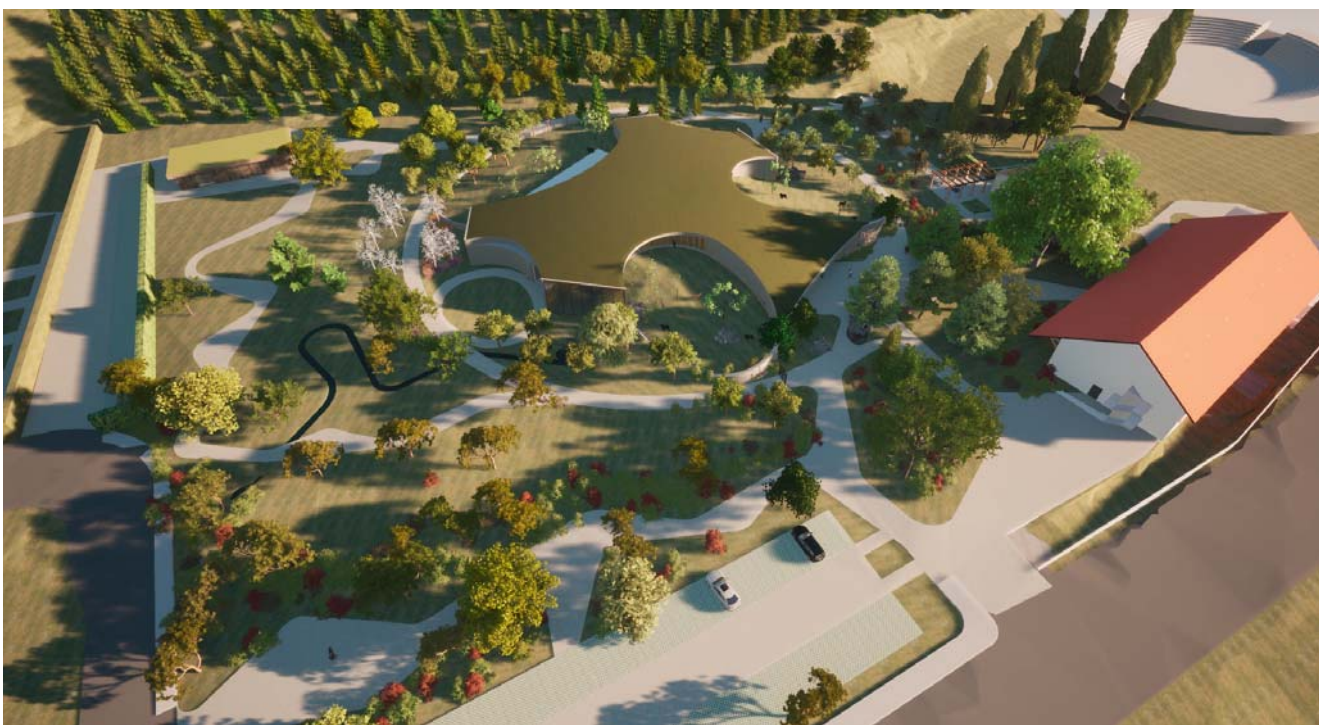
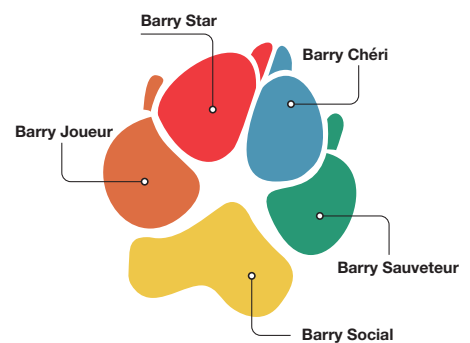
# Projet « Parc thématique Barryland »

## Nouvel écrin pour un symbole culturel suisse

En 2020, la Fondation Barry a fêté son 15<sup>e</sup> anniversaire. C'est en 2005 qu'elle a repris, de la Congrégation des chanoines du Grand-St-Bernard, le légendaire élevage de chiens Saint-Bernard. Plus de quinze années durant lesquelles elle a assuré le maintien de la tradition tricentenaire de ce symbole national suisse, en lui confiant notamment une nouvelle mission digne de lui : l'ancien chien de sauvetage et d'avalanche est aujourd'hui devenu chien social et d'accompagnement thérapeutique. L'expertise développée depuis sa création permet à la Fondation Barry de se positionner comme véritable centre de compétences en termes d'élevage, ainsi qu'avec les interventions sociales assistées par les Saint-Bernard. C'est tout cela que nous souhaitons montrer au sein d'un nouveau Barryland étendu et moderne, pédagogique et ludique. Le musée actuel quelque peu exigü laisse peu d'espace à de nouvelles attractions et au nombre croissant de visiteurs. C'est pourquoi nous avons lancé notre projet « Parc thématique ». Sur une

surface de 20 000 m<sup>2</sup>, nous transmettrons à nos visiteurs nos connaissances à propos de notre ami à quatre pattes : des mythes et légendes qui entourent son histoire tricentenaire aux particularités de son caractère, le Saint-Bernard, symbole culturel suisse, présentera ses multiples facettes au public.

Le Saint-Bernard sera à découvrir dans cinq univers thématiques qui définissent ses traits de caractère : Sauveteur - Ami - Star - Joueur – Chéri. Ceux-ci accompagneront le visiteur tout au long de sa visite et lui assureront une expérience inédite et inoubliable. L'ouverture est prévue pour l'été 2025.



# Sélection matériel photo de la Fondation Barry

## Fondation Barry



En cas de publication, ces photos doivent mentionner le copyright (nom du photographe indiqué dans le fichier).  
Vous trouverez un vaste choix d'images sous le « Media corner » de notre site internet :  
<https://fondation-barry.ch/FR/mediacorner>

## Logo



# Contact Fondation Barry

## Adresse

Fondation Barry  
du Grand-St-Bernard  
Rue du Levant 34  
CH-1920 Martigny  
+41 (0)58 317 77 00  
[info@fondation-barry.ch](mailto:info@fondation-barry.ch)  
[www.fondation-barry.ch](http://www.fondation-barry.ch)

## Contact média

Andrea Zollinger, +41 (0)58 317 77 25 (DE, FR, EN)  
Marilyne Emery, +41 (0)58 317 77 27 (FR, EN, IT)

[media@fondation-barry.ch](mailto:media@fondation-barry.ch)